

УТВЕРЖДАЮ
Директор МКУ ДО РЦДиК г. Козельск
_____ /Матюшина А.С./
«15» апреля 2026г.

ОТЧЕТ
о результатах самообследования
Муниципального казённого учреждения дополнительного образования
« РАЙОННЫЙ ЦЕНТР ДИАГНОСТИКИ И КОНСУЛЬТИРОВАНИЯ
ДЛЯ ДЕТЕЙ, НУЖДАЮЩИХСЯ В ПСИХОЛОГО-ПЕДАГОГИЧЕСКОЙ,
МЕДИЦИНСКОЙ И СОЦИАЛЬНОЙ ПОМОЩИ»,
г. Козельск Калужской области
за 2025 год



г. Козельск,
2026г.

I. АНАЛИТИЧЕСКАЯ ЧАСТЬ

Введение

Целями самообследования являются обеспечение доступности и открытости информации о деятельности организации, а также подготовка отчета о результатах самообследования (далее — отчет).

В процессе самообследования проводится оценка образовательной деятельности, системы управления организации, содержания и качества подготовки обучающихся, организации учебного и воспитательного процессов, качества кадрового, учебно-методического, библиотечно-информационного обеспечения, материально-технической базы, функционирования внутренней системы оценки качества образования, а также анализ показателей деятельности организации, подлежащей самообследованию, устанавливаемых федеральным органом исполнительной власти, осуществляющим функции по выработке государственной политики и нормативно-правовому регулированию в сфере образования.

Процедура самообследования включает в себя следующие этапы:

- планирование и подготовку работ по самообследованию организации;
- организацию и проведение самообследования в организации;
- обобщение полученных результатов и на их основе формирование отчета.

Результаты самообследования должны мотивировать всех участников образовательного процесса на заинтересованный коллективный поиск реальных решений проблем, ориентировать на дальнейшее саморазвитие.

Нормативная база

При организации и проведении самообследования образовательная организация руководствуется следующими нормативными документами:

1. Федеральный закон «Об образовании в Российской Федерации» от 29 декабря 2012 г. № 273-ФЗ;
2. Приказ Министерства образования и науки РФ от 14 июня 2013г. №462 «О Порядке проведения самообследования образовательной организацией»;
3. Приказ Министерства образования и науки Российской Федерации (Минобрнауки России) от 10 декабря 2013г. N 1324 "Об утверждении показателей деятельности образовательной организации, подлежащей самообследованию";
4. Постановление Правительства Российской Федерации от 20 сентября 2020 г. № 1490 «О лицензировании образовательной деятельности»;
5. Приказ Федеральной службы по надзору в сфере образования и науки от 4 августа 2023г. № 1493 «Об утверждении требований к структуре официального сайта образовательной организации в информационно-телекоммуникационной сети «Интернет» и формату представления информации».
6. Нормативными приказами и письмами Министерства образования и науки Российской Федерации, Уставом Центра, внутренними локальными актами.

Общие сведения об образовательной организации

Полное наименование образовательной организации в соответствии с Уставом: Муниципальное казённое учреждение дополнительного образования «Районный центр диагностики и консультирования для детей, нуждающихся в психолого-педагогической, медицинской и социальной помощи», г. Козельск Калужской области.

Сокращенное название образовательной организации: МКУ ДО РЦДиК г. Козельск.

Организационно-правовая форма: учреждение.

Тип учреждения: казённое.

Тип образовательной организации: организация дополнительного образования.

Учредителем учреждения и собственником его имущества является муниципальное

образование Козельский муниципальный округ Калужской области. Функции и полномочия Учредителя от имени козельского муниципального округа Калужской области осуществляет Отдел образования Администрации Козельского муниципального округа Калужской области. Место нахождения (юридический адрес): 249722, Калужская область, г. Козельск, ул. Б. Советская, д. 68.

Места осуществления образовательной деятельности в соответствии с лицензией на право осуществления образовательной деятельности:

- помещение МКУ ДО РЦДиК г. Козельск, адрес: 249722, Калужская область, г. Козельск, ул. Большая Советская д. 68;
- МКОУ "ООШ №2" г. Козельск, адрес: 249723 Калужская область, г. Козельск, ул. Заводская д. 6;
- МКОУ ООШ д. Каменка, адрес: 249706, Калужская область, Козельский район, д. Каменка, пер. Школьный д. 7;
- МКОУ "ООШ" д. Дешовки, адрес: 249713, Калужская область, Козельский район, д. Дешовки, ул. Специалистов д. 10;
- МКОУ "ООШ" д. Подборки, адрес: 247705, Калужская область, Козельский район, д. Подборки, ул. Мира д. 1;
- МКОУ "ООШ" с. Березичский Стеклозавод. Адрес: 249730. Калужская область, Козельский район, ул. Школьная д. 7А;
- МКОУ "ООШ" с. Нижние Прыски. Адрес: 249708, Калужская область, Козельский район, с. Нижние Прыски ул. Центральная д. 109.

Наименования филиала (филиалов) организации в соответствии с уставом: нет

Места осуществления образовательной деятельности в соответствии с лицензией на право осуществления образовательной деятельности в филиале (филиалах): нет.

ОРГАНИЗАЦИОННО-ПРАВОВОЕ ОБЕСПЕЧЕНИЕ ДЕЯТЕЛЬНОСТИ ОБРАЗОВАТЕЛЬНОГО УЧРЕЖДЕНИЯ

ОГРН: 1024000669758

Свидетельство о внесении записи в Единый государственный реестр юридических лиц серия 40 № 001287017 Межрайонной инспекцией Федеральной налоговой службой №1 по Калужской области от 31 октября 2012 года.

ИНН: 4009006477

Реквизиты свидетельства о постановке на учет Российской организации в налоговом органе по месту нахождения на территории Российской Федерации: в Межрайонной инспекции ФНС №1 по Калужской области от 15.04.2002г., серия 40 № 001152688.

Устав: утверждён администрации муниципального района «Козельский район» Калужской области №1073 от 27.10.2015 г.

Лицензия на право осуществления образовательной деятельности серия 40Л01 № 0001378, рег. № 385 от 23.11.2015г., выдана Министерством образования и науки Калужской области, срок действия – бессрочно.

Перечень образовательных программ, зафиксированных в приложении к лицензии:

№ п/п	Дополнительные общеразвивающие образовательные программы		
	Направленность (наименование) образовательных программ	Уровень	Возрастная категория
1	Программы психологической профилактики и превентивной педагогики для детей и подростков	дополнительные	от 6,5 до 17 лет
2	Программы индивидуально-ориентированного коррекционно-развивающего обучения детей	дополнительные	с 4 лет до 17 лет

СВЕДЕНИЯ О ЗДАНИЯХ И ПОМЕЩЕНИЯХ ДЛЯ ВЕДЕНИЯ ОБРАЗОВАТЕЛЬНОЙ ДЕЯТЕЛЬНОСТИ И РЕСУРСНОМ ОБЕСПЕЧЕНИИ ОБРАЗОВАТЕЛЬНОГО ПРОЦЕССА

Форма владения зданиями и помещениями, реквизиты соответствующих документов: договоры бессрочного пользования муниципальным недвижимым имуществом (учебные кабинеты), закрепленным на праве оперативного управления за муниципальным учреждением.

Адреса мест осуществления образовательной деятельности по бессрочным договорам:

- 249722, Калужская область, г.Козельск, ул.Б.Советская, д.68;
- 249722, Калужская область, г.Козельск, ул.Заводская, д.6;
- 249708, Калужская область, Козельский район, с.НижниеПрыски, ул.Центральная, д.109;
- 249713, Калужская область, Козельский район, д.Дешовки, ул.Специалистов, д.10;
- 249705, Калужская область, Козельский район, д.Подборки, ул.Мира, д.1/4;
- 249706, Калужская область, Козельский район, д.Каменка, ул. Школьный переулок, 7;
- 249730, Калужская область, Козельский район, с.Березичи, ул.Школьная, д.7А.

Кабинеты и классы, по месту осуществления образовательной деятельности, оснащены охранно-пожарной сигнализацией. Имеется система оповещения людей в случае возникновения пожара. Здание и непосредственно помещение МКУ ДО РЦДиК г. Козельск обеспечено тревожной кнопкой с выходом на пульт централизованной охраны. Учебные кабинеты соответствуют требованиям охраны труда.

В организации образовательного процесса и повышения его качества значительную роль играет материально-техническое оснащение. Кабинеты оснащены мебелью, соответствующей СанПиН, обеспечены учебно-наглядными пособиями, техническими средствами обучения, имеют необходимое оборудование и инвентарь для осуществления образовательного процесса.

С целью внедрения в образовательный процесс ИКТ в учреждении имеются мультимедийный комплекс (компьютер, проектор), музыкальный центр, обеспечен выход в Интернет.

Администрация, педагогический и обслуживающий персонал проявляют личную заинтересованность в сохранении имеющегося инвентаря и оборудования. Вследствие этого качество его состояния позволяет вести образовательный процесс в соответствии с санитарными нормами и требованиями.

Таким образом, материально-техническая база учреждения содержит оборудование и учебно-методические материалы, достаточные для организации образовательного процесса.

ПЕДАГОГИЧЕСКИЙ СОСТАВ ОБРАЗОВАТЕЛЬНОГО УЧРЕЖДЕНИЯ. СТРУКТУРА УПРАВЛЕНИЯ ОБРАЗОВАТЕЛЬНЫМ УЧРЕЖДЕНИЕМ.

Сведения о педагогических работниках.

Учреждение укомплектовано квалифицированными кадрами согласно штатного расписания.

Количество педагогических работников в учреждении – 7.

1. Образовательный уровень педагогических кадров учреждения 80% педагогического состава работников имеют высшее профессиональное образование.

2. Квалификация педагогических кадров:

- 1 педагог – высшая квалификационная категория;
- 1 педагог – первая квалификационная категория;
- 4 педагога – не имеют квалификационной категории

3. Распределение работников по стажу работы:

Педагогический стаж	Количество сотрудников
- до 2 лет	3
- от 2 до 5 лет	1
- от 5 до 10 лет	1
- от 10 до 20 лет	1
- более 20 лет	1

4. Возраст педагогических работников:

До 30 лет	3
от 30 до 40 лет	2
от 40 до 50 лет	2
старше 55 лет	0

Самооценка педагогического потенциала образовательного учреждения.

В настоящее время в Центре работает 7 педагогов: 4 педагога-психолога, 2 учителя-логопеда, 1 учитель-дефектолог. Педагогическая деятельность осуществляется с детьми преимущественно от 3 до 18 лет.

Педагоги Центра регулярно повышают уровень профессиональной квалификации, систематически принимают участие в областных и районных обучающих семинарах, являются активными слушателями вебинаров, участвуют в тестировании на образовательных порталах России. Полная информация о результатах повышения уровня квалификации и самообразования педагогов отражена на официальном сайте центра (ссылка-<http://krzdik.ucoz.net>) и личных блогах специалистов.

Структура управления учреждением.

Управление Центром осуществляется в соответствии с Законом РФ «Об образовании в РФ», Уставом учреждения на принципах демократичности, открытости, приоритета общечеловеческих ценностей, охраны жизни и здоровья человека, свободного развития личности. Управление осуществляется на основе сочетания принципов государственно-общественного управления и единоначалия.

Органами управления Учреждения являются руководитель Учреждения (директор) и иные органы управления Учреждения.

Формами самоуправления Учреждением являются Общее собрание, Педагогический совет, компетенцию которых также определяет Устав Учреждения.

Педагогический состав формируется в соответствии со штатным расписанием.

Учреждение работает по согласованному и утвержденному плану работы на учебный год. Все мероприятия (педагогические советы, заседания методического совета, совещания) проводятся в соответствии с утвержденным в Учреждении годовым планом работы.

СОДЕРЖАНИЕ РЕАЛИЗУЕМЫХ ОБРАЗОВАТЕЛЬНЫХ ПРОГРАММ

Программы дополнительного образования детей соответствуют Программе деятельности Центра и составлены в соответствии с Приказом Министерства Просвещения РФ от 27.07.2022г. №629 «Об утверждении Порядка организации и осуществления образовательной деятельности по дополнительным общеобразовательным программам».

Исходя из требований, содержание программ соответствует определённым направленностям деятельности и ориентировано на:

- создание условий для развития личности ребёнка;
- развитие мотивации личности к познанию и творчеству;
- обеспечение эмоционального благополучия ребёнка;
- приобщение к общечеловеческим ценностям;
- профилактику асоциального поведения;
- создание условий для социального, культурного и профессионального самоопределения, творческой самореализации личности ребёнка, ее интеграции в систему мировой и отечественной культур;
- интеллектуальное и духовное развитие личности ребёнка;
- укрепление психического и физического здоровья ребёнка;
- взаимодействие педагога дополнительного образования с семьёй.

Реализация образовательных программ дополнительного образования детей указанных направленностей, осуществляется в соответствии с нормативными актами на право ведения образовательной деятельности.

I. Назначение центра, цели и приоритетные направления деятельности центра, роль и место центра в системе образования, связи с другими учреждениями и организациями.

Муниципальное казённое учреждение дополнительного образования «Районный центр диагностики и консультирования для детей, нуждающихся в психолого-педагогической, медицинской и социальной помощи», г. Козельск Калужской области (далее – Центр) является самостоятельным звеном службы практической психологии в системе образования г.Козельска Калужской области.

Целью деятельности Центра является осуществление образовательной деятельности по дополнительным общеобразовательным программам различной направленности, осуществление деятельности по оказанию психолого-педагогической, медицинской и социальной помощи детям, испытывающим трудности в освоении основных общеобразовательных программ, развитии и социальной адаптации.

Основным видом деятельности Центра является реализация дополнительных общеобразовательных программ, а также предоставление услуг психолого-педагогической, медицинской и социальной помощи обучающимся, испытывающим трудности в освоении основных общеобразовательных программ, своем развитии и социальной адаптации; оказание помощи организациям, осуществляющим образовательную деятельность по вопросам реализации основных общеобразовательных программ, обучения и воспитания обучающихся.

Реализация дополнительных общеобразовательных программ осуществляется с помощью программ психологической профилактики и превентивной педагогики для детей и подростков и программ индивидуально-ориентированного коррекционно-развивающего обучения детей.

Реализация психолого-педагогической помощи обучающимся, испытывающим трудности в освоении основных общеобразовательных программ, своем развитии и социальной адаптации осуществляется Центром через:

- психолого-педагогическое обследование детей (диагностика) для определения индивидуальных особенностей и склонностей личности, ограничений и ресурсов, оценки ситуации развития, выявления причин возникающих трудностей в обучении, развитии, социальной адаптации;
- коррекционно-развивающие и компенсирующие занятия с обучающимися, логопедическую помощь обучающимся;
- психолого-педагогическое консультирование обучающихся, их родителей (законных представителей) и педагогических работников;
- помощь обучающимся в профориентации, получении профессии и социальной адаптации.

Оказание помощи организациям, осуществляющим образовательную деятельность по вопросам реализации основных общеобразовательных программ, обучения и воспитания обучающихся осуществляется на основании заявок, договоров или по распоряжению Учредителя.

Основные направления деятельности Центра:

- психодиагностика
- коррекционно-развивающая работа
- консультативно-просветительская работа
- организационно-методическая работа

Реализация основных направлений осуществляется как на базе Центра, так и на базе муниципальных образовательных учреждений.

Отсутствие во многих образовательных учреждениях педагогов-психологов, вызывает трудности в создании целостной, системно-организованной деятельности в соответствии с ФГОС по обеспечению психолого-педагогического сопровождения участников образовательного процесса. В связи с чем, на основании договоров о взаимном сотрудничестве, специалисты Центра осуществляют свою деятельность в соответствии с планом работы в 11-ти школах

Козельского района, в 7-ти школах психолого-педагогическое сопровождение участников образовательного процесса осуществляется в полном объеме по всем направлениям:

- МКОУ «ООШ» д. Дешовки;
- МКОУ «ООШ» с. Нижние Прыски;
- МКОУ «ООШ» д. Каменка;
- МКОУ «ООШ» д. Подборки;
- МКОУ «ООШ» с. Березичский стекольный завод;
- МКОУ «ООШ №2» г. Козельск.
- МКРУ «ООШ №4» г. Козельск;

В 4-х школах проводится консультативно-просветительская работа и психодиагностика по запросу:

- МКОУ «ООШ» с. Волконское;
- МКУ «ООШ» с. Покровск;
- МКУ «ООШ» с. Попелево;
- МКУ «СОШ» д. Киреевское-Второе;

II. Анализ деятельности центра

Деятельность МКУ ДО РЦДиК г. Козельск в 2025 году была направлена на реализацию поставленных целей и задач, в соответствии с планами работы, учетом основных направлений деятельности центра и на основании ст.42 №273-ФЗ «Об образовании в Российской Федерации».

Задачи, которые решались на протяжении 2025г.

1. Оказание психолого-педагогической помощи детям, родителям (законным представителям), педагогам, администрации ОУ Козельского района по вопросам обучения и воспитания, проблемам школьной и социальной адаптации, сопровождения предпрофильной подготовки, детско-родительских отношений, развития личности.
2. Оказание психолого-педагогической помощи обучающимся, испытывающим трудности в обучении
3. Проведение коррекционно-развивающей работы с детьми, нуждающимися в психолого-педагогической помощи, в том числе детям с ОВЗ и инвалидам.
4. Оказание помощи образовательным учреждениям по вопросам формирования психологически здоровой среды ОУ при реализации мер, направленных на сохранение и укрепление здоровья обучающихся и воспитанников и формирования у них позитивного отношения к собственному здоровью.
5. Разработка методических рекомендаций для администрации ОУ, педагогов и родителей (законных представителей) по вопросам обучения детей, испытывающим трудности в обучении.
6. Содействие повышению психологической культуры и психологической компетентности всех участников образовательных отношений.
7. Разработка и апробация психолого-педагогических программ, методического материала для диагностической и коррекционной работы с детьми.

В рамках психолого-педагогического сопровождения в системе образования большое внимание отводилось психопрофилактике, которая подразумевает работу по предупреждению дезадаптации (нарушений процесса приспособления к среде), просветительскую деятельность, создание благоприятного психологического климата в учреждении, осуществление мероприятий по предупреждению и снятию психологической перегрузки и т. п. Психопрофилактическая работа осуществлялась в нескольких направлениях:

- коррекционно-развивающее;
- консультативно-просветительное.

1. Анализ психопрофилактической работы

Психопрофилактическая работа ведется в целях:

- своевременного предупреждения возможных нарушений поведения, адаптации у детей и подростков;
- развития у детей, родителей, педагогов потребности в психологических знаниях и желания использовать их в работе с ребенком или интересах личностного роста;
- создания условий для полноценного развития ребенка на каждом возрастном этапе.

Основные формы работы:

- лекции;
- беседы;
- семинары;
- тренинговые занятия;
- развивающие занятия;
- наглядная агитация;
- методические рекомендации и т. д.
- прямые эфиры

1.1. Психопрофилактика проявлений безнравственного поведения среди младших подростков.

Подростковый период развития — это самый бурный, эмоциональный, самый богатый период духовного освоения моральных ценностей человечества. Очень важно не упустить данный момент и вложить в их души и сердца как можно больше человеческих качеств. В соответствии с чем, с учащимися 7-х классов школ района специалисты Центра проводили коррекционно-развивающие занятия по курсу «Мы и другие» дополнительной общеразвивающей программы психологической профилактики и превентивной педагогики для детей и подростков.

Цель: формирование установок толерантного сознания, профилактика экстремизма и насилия среди подростков.

Задачи:

- формирование правильного представления толерантности, эмпатии, ригидности;
- развитие у подростков чувства гражданственности, патриотизма и уважительного отношения между учащимися;
- развитие коммуникативных, интерактивных и перцептивных сторон общения;
- обучение навыкам конструктивного выхода из конфликтных ситуаций;
- воспитание чувство коллективизма, сплочённости.

Всего было зачислено и прошли обучение по программному курсу **47 человек**.

1.2. Психопрофилактика вредных привычек, пропаганда здорового образа жизни среди младших подростков.

С февраля по март 2025г. специалисты Центра проводили тренинговые занятия с учащимися 6-х классов школ района по курсу «Я и Они» дополнительной общеразвивающей программы психологической профилактики и превентивной педагогики для детей и подростков.

Цель: формирование у подростков активной жизненной позиции и определение истинных ценностных ориентаций путем привития навыков ЗОЖ, профилактика воздействий вредных зависимостей.

Задачи:

1. Формирование у учащихся стремления к здоровому образу жизни.
2. Формирование негативного отношения к вредным привычкам, ненормативной лексике.
3. Повышение уровня информированности подростков по вопросам профилактики вредных зависимостей.
4. Формирование навыков ответственного отношения за свою жизнь и здоровье.
5. Повышение групповой сплоченности и оптимизации психологического климата в подростковой среде.

Всего было зачислено и прошли обучение по программному курсу **39 человека**.

1.3. Психологическое просвещение участников образовательного процесса.

Основные задачи психологического просвещения - приобщение педагогического коллектива, учащихся и родителей к психологической культуре, обеспечение решения проблем, связанных с обучением, воспитанием, психологическим здоровьем детей, знакомство с основными закономерностями и условиями благоприятного психического развития ребенка. Выявление психологических особенностей ребенка, которые в дальнейшем могут обусловить отклонения в интеллектуальном или личностном развитии. Предупреждение возможных осложнений в связи с переходом учащихся на следующую возрастную ступень. По своей специфике психологическое просвещение – это особый вариант педагогической деятельности, осуществляемый специалистом самостоятельно или в сотрудничестве с педагогом или специалистом другого профиля, помогающим более эффективно достичь целей распространения психологических знаний.

2. Анализ психодиагностической работы

Задачами психодиагностической работы являются:

- углубленное психолого-педагогическое изучение субъектов учебно-воспитательного процесса;
- выявление их индивидуальных особенностей;
- определение причин нарушений в развитии и деятельности.



В этом направлении проводилась следующая работа:

- 1) Диагностика, связанная с исследованиями по запросу администрации отдела образования МР «Козельский район» и ОУ района.
- 2) Диагностика в рамках программного курса, с целью устранения причин возникающих трудностей в обучении, развитии и социальной адаптации.
- 3) Диагностика для более глубокого изучения проблемы и построения эффективной коррекционной работы.

В этом учебном году педагоги-психологи МКУ ДО РЦДиК г. Козельск работали по уже традиционной схеме диагностических исследований в образовательных учреждениях:

Сентябрь	Диагностика готовности к школьному обучению, уровень сформированности личностных УУД учащихся 1-х классов
Сентябрь	Диагностика готовности к обучению в среднем звене школы, уровень сформированности личностных УУД у учащихся 5-х классов
Сентябрь	Диагностика уровня речевого развития учащихся 1-х классов
Сентябрь - декабрь	- Диагностика по выявлению проблем в личностном развитии
Сентябрь - декабрь	- Диагностика уровня речевого развития детей для приема на обучение по программе индивидуально-ориентированного коррекционно-развивающего обучения РЦДиК г. Козельск с учителем-логопедом.
Октябрь	Социально-психологический мониторинг на предмет потребления наркотических средств, психотропных и др. токсических веществ среди обучающихся школ старше 13 лет в Козельском районе у уч-ся 7-11-х классов
Октябрь	Тестирование уч-ся 7-11-х классов на раннее выявление склонности суицидального поведения у несовершеннолетних

Ноябрь- январь	Исследование профессиональной направленности личности и предпочтений среди учащихся с целью формирования профильных классов в рамках предпрофильной подготовки у уч-ся 8-9-х классов
Февраль	Диагностика отношения учащихся к своему здоровью и принятию здорового образа жизни среди учащихся 6-х классов школ района
Февраль	Исследование уровня эмпатийных тенденций и толерантного отношения к окружающим среди учащихся 7-х классов
Апрель	Диагностика готовности к переходу в среднее звено школы, уровень сформированности личностных УУД учащихся 4-х классов
Апрель	Диагностика экзаменационной тревожности у учащихся 9-х классов
Май	Диагностика речевого развития воспитанников ДОУ по запросу администрации
В течение года	Диагностика по запросу населения и администрации на базе ОУ и на базе Центра

2.1. Диагностика готовности к школьному обучению, уровень сформированности личностных УУД учащихся 1-х классов

В сентябре 2025г., согласно плану работы Центра, проведена диагностика обучающихся 1-го класса следующих образовательных учреждений района: МКОУ «ООШ» д. Дешовки, МКОУ «ООШ» д.Подборки, МКОУ «ООШ» д.Каменка, МКОУ «ООШ» с. Нижние Прыски, МКОУ «ООШ» с. Березичский стекольный завод, МКОУ «ООШ №2» г. Козельск, МКОУ «ООШ» с. Волконское, МКОУ «ООШ» с. Попелёво, МКУ «ООШ» с.Покровск, МКУ «СОШ» д.Киреевское-Второе.

Цель исследования: определение уровня сформированности личностных универсальных учебных действий, выявление детей с признаками школьной дезадаптации.

В ходе исследования применялись следующие методики:

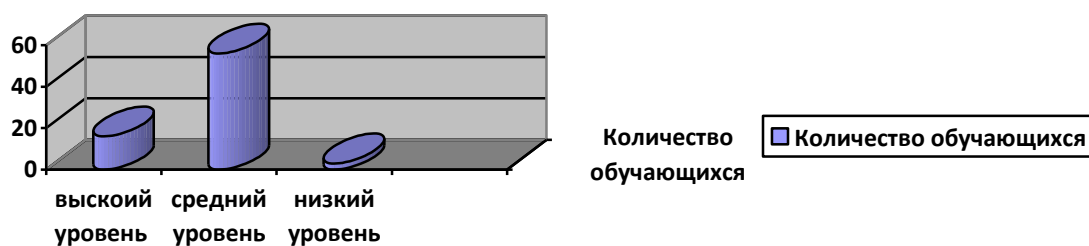
- 1.«Продолжи узор» (адаптированная методика Н.Я. Семаго, М.М. Семаго).
2. «Корректирующая проба» (методика Бурдона).
3. «4-й лишний», «Рассказ» (методика Павлова-Руденко).
4. «Рисунок человека» (К.Маховер, Ф.Гудинаф).
5. Методика «Рукавички» (Г.А. Цукерман).
6. Анкета «Оценка уровня школьной мотивации»(Н.Г. Лусканова).
7. Методика «Лесенка» (В.Г. Щур).
- 8.Методика выявления характера атрибуции успеха/неуспеха.
9. Методика «Последовательные сюжетные картинки» (Н.Н. Павлова, Л.Г. Руденко).
10. Методика «Левая и правая сторона» (Ж. Пиаже).

Всего в исследовании приняли участие **73 человека**.

Обобщенные результаты исследования **уровня сформированности УУД учащихся 1-х классов на начало учебного года**

№	Общеобразовательные учреждения Козельского района	Количество учащихся	Уровень сформированности УУД		
			высокий (%)	средний (%)	низкий (%)
1	МКОУ «ООШ» д.Каменка	6	0	100	0
2	МКОУ «ООШ» д.Подборки	9	33	66	0
3	МКОУ «ООШ» д.Дешовки	8	0	100	0
4	МКОУ «ООШ» с.Покровск	7	42	58	0
5	МКОУ «ООШ» с.Березичский стекольный завод	10	40	60	0
6	МКОУ «ООШ» с.Нижние Прыски	8	32	67	0
7	МКОУ «ООШ №2» г.Козельск	14	15	85	0
8	МКОУ «ООШ» с.Волконское	5	81	19	0

9	МКОУ «ООШ» с.Попелево	11	11	67	2 2
11	МКОУ «СОШ» с.Киреевское-Второе	3		67	3 3
Итого:		81чел.	13чел.	56чел.	3чел.



Вывод:

По результатам проведенного исследования в 10 школах Козельского района 56 человек (74%) учащихся имеют средний уровень сформированности УУД, 16 человек (21%) имеют высокий уровень сформированности УУД, 3 человека (5%) имеют низкий уровень сформированности УУД. Следует вывод, что универсальные учебные действия у детей 1-х классов сформированы на среднем уровне.

С результатами исследования ознакомлены учителя начальных классов и родители обучающихся, даны рекомендации в отношении детей имеющих признаки школьной дезадаптации. Полученные данные учитывались при проведении занятий по профилактике школьной дезадаптации в 1-ом классе курс «Здравствуй школа!».

2.2. Диагностика готовности к обучению в среднем звене школы, уровень сформированности личностных УУД у учащихся 5-х классов

В сентябре 2025г. проведена диагностика учащихся 5-го класса следующих образовательных учреждений района: МКОУ «ООШ» д. Дешовки, МКОУ «ООШ» д.Подборки, МКОУ «ООШ» д.Каменка, МКОУ «ООШ» с. Нижние Прыски, МКОУ «ООШ» с. Березичский стекольный завод, МКОУ «ООШ №2» г. Козельск, МКОУ «ООШ» с. Волконское, МКОУ «ООШ» с. Попелёво, МКОУ «ООШ» с.Покровск, МКОУ «СОШ» д.Киреевское-Второе.

Цель: определение уровня сформированности личностных УУД у учащихся 5-х классов, выявление признаков школьной дезадаптации.

В ходе исследования применялись следующие методики:

- 1.Методика диагностики мотивации учения и эмоционального отношения к учению (модификация Андреева А.Д.)
2. Методика самооценки и уровня притязаний (Дембо - Рубинштейн) в адаптации Прихожан А.М.
- 3.Методика «Интеллектуальная лабильность», разработанная Козловой В.Т.
4. Опросник «Мой класс» Ю.З. Гильбух.
- 5.Методика «Что такое хорошо и что такое плохо», адаптированная Н.В.Кулешовой.

Было обследовано **72 человек**.

Обобщенные результаты исследования сформированности УУД учащихся 5-х классов

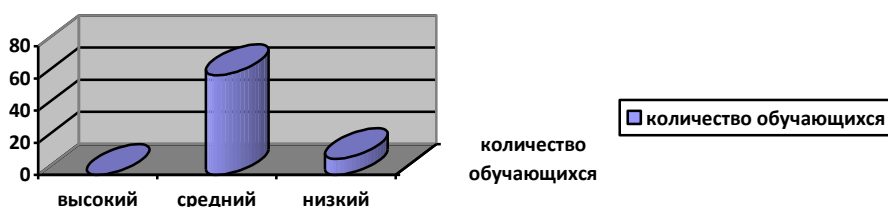
№	Общеобразовательные учреждения Козельского	Ко ли чес	уровень сформированности УУД
---	--	-----------------	---------------------------------

	района		высокий (%)	средний (%)	низкий (%)
1	МКОУ «ООШ» д.Каменка	9	0	9(100%)	0
2	МКОУ «ООШ» д.Подборки	8	0	7 (88%)	1 (12%)
3	МКОУ «ООШ» д. Дешовки	7	0	7 (100%)	0
4	МКОУ «ООШ» с. Покровск	6	0	5 (84%)	1(16%)
5	МКОУ «ООШ» с. Березичский стеклозавод	8	0	7 (88%)	1 (12%)
6	МКОУ «ООШ» с.Нижние Прыски	5	0	4 (80%)	1 (20%)
7	МКОУ «ООШ №2» г.Козельск	13	0	9 (69%)	4 (31)
8	МКОУ «ООШ» с. Волконское	7	0	7 (100%)	0
9	МКОУ «ООШ» с. Попелево	6	0	4 (66%)	2 (34%)
10	МКОУ «ООШ» д. Киреевское-Второе	3	0	3 (100%)	0
Итого:		72чел.	0чел.	62чел.	10чел.

Обобщенные результаты диагностики исследования сформированности УУД учащихся 5-х классов

По результатам проведенного исследования выявлено: 62 человек (86%) - средний уровень сформированности УУД, 10 человек (14%) - низкий уровень сформированности УУД, с высоким уровнем сформированности УУД нет.

Полученные данные и рекомендации по оптимизации условий для успешного обучения в среднем звене, были доведены до сведения администрации школ, педагогов образовательных учреждений и учитывались при проведении занятий по формированию и сохранению психологического здоровья школьников через создание условий для их успешной адаптации к школьной жизни курс «Новичок в среднем звене».



2.3. Диагностика профессиональных намерений среди учащихся 8-х классов

С ноября 2025г. по декабрь 2025г. проводилось исследование среди учащихся 8-х классов следующих образовательных учреждений района: МКОУ «ООШ» д. Дешовки, МКОУ «ООШ» д.Подборки, МКОУ «ООШ» д.Каменка, МКОУ «ООШ» с. Нижние Прыски, МКОУ «ООШ» с. Березичский стеклозавод, МКОУ «ООШ №2» г. Козельск.

Цель: Исследование профессиональной направленности личности и предпочтений среди учащихся 8-х классов. Исследование проводилось в рамках двухгодичного программного курса «Самосознание и выбор профессии».

В ходе исследования применялись следующие методики:

1. Методика «Определение типа мышления» Резапкина Г.
2. Методика «Определение типа темперамента» Резапкина Г.
3. Интеллектуальная лабильность» В.Т. Козлова
4. Доминирующие полушария мозга
5. Психометрический тест С. Деллингера (адаптация А.А.)

Было обследовано **70 человек**.

Обобщенные результаты исследования:

Методика «Определение типа мышления» Резапкина Г.

1. Анализ результатов тестирования по методике Г.В Резапкиной «Определение типа мышления» показал, что у учащихся школ Козельского района преобладают типы мышления:

Предметно-действенный - свойственно людям дела, обладают хорошей координацией движений, их руками создан весь окружающий нас предметный мир. Они водят машины, стоят у станков, собирают компьютеры, преуспевают в спорте;

Наглядно - образное мышление - это совокупность способов и процессов образного решения задач, предполагающих зрительное представление ситуации и оперирование образами составляющих её предметов, без выполнения реальных практических действий с ними. Позволяет наиболее полно воссоздавать все многообразие различных характеристик предмета. Важной особенностью этого вида мышления является установление непривычных сочетаний предметов и их свойств. Такой тип мышления характерен для людей с художественным складом ума, богатым воображением и фантазией. Подходящие профессии: художники, поэты, писатели, режиссеры, архитекторы, конструкторы, дизайнеры и т.д.;

Словесно-логическое мышление отличает людей с ярко выраженным вербальным интеллектом. Благодаря развитому словесно-логическому мышлению преподаватель, переводчик, писатель, филолог, журналист могут сформулировать свои мысли и донести их до людей. Это умение необходимо руководителям, политикам и общественным деятелям;

Многие учащиеся обладают **синтетическим мышлением**, при котором сочетаются два, и более типов мышления.

2. Результаты тестирования по методике «Определение типа темперамента» Г.В Резапкина (модификация методики «Личностный опросник Г.Айзенка») показали следующее:

33% учащихся по типу темперамента – **Холерик**. Сильный, неуравновешенный, подвижный тип личности, импульсивный и горячий человек, который со всей страстью отдаётся своему делу.

Профессии, соответствующие данному типу личности: менеджер по продажам, репортёр, ведущий на радио или телевидении, режиссёр, дизайнер, гид, журналист и другие профессии, требующие гибкости и умения налаживать контакты;

28% учащихся по типу темперамента – **Сангвиник**. Сильный, уравновешенный, подвижный тип личности. Живой и любознательный, гибкий и динамичный.

Профессии, соответствующие данному типу личности: журналист, официант, экономист, адвокат, преподаватель и ряд других профессий, для которых важна коммуникабельность и способность к руководству. Считается, что из всех четырёх типов сангвиник самый универсальный, ему подходят многие профессии;

25% учащихся по типу темперамента – **Меланхолик**. Слабый, неуравновешенный, инертный тип личности. Легкоранимые, склонные к глубоким переживаниям. *Профессии, соответствующие данному типу личности:* писатель, художник, учёный, бухгалтер, программист, психолог, архитектор и другие профессии, требующие наблюдательности и внимания к деталям;

14% учащихся по типу темперамента – **Флегматик**. Слабый, уравновешенный, инертный тип личности. Это спокойные и терпеливые люди, которым не свойственно ярко выражать внешне свои душевные состояния.

Профессии, соответствующие данному типу личности: инженер, врач, бухгалтер, лаборант, агроном, статистик, системный администратор и другие профессии, в которых необходим хладнокровный анализ и умение принимать решения.

3. «Доминирующее полушарие мозга» позволил заключить следующее:

у **52%** учащихся доминирует *правое полушарие головного мозга*. Сильная сторона правополушарных людей – хорошо развитая интуиция и сфера чувств. Правое полушарие специализируется на обработке информации, которая выражается в символах и образах, отвечает за восприятие месторасположения и пространственную ориентацию в целом, творческие способности, воображение, мечты. Правополушарным людям подошла бы любая творческая профессия (кондитер, актер, режиссер, художник, танцор, журналист и т.д.);

у **48%** учащихся доминирует *левое полушарие головного мозга*. Левополушарным людям подходят профессии, связанные с математическими формулами и операциями, логикой и четкой последовательностью действий (программист, учёный, бухгалтер, переводчик, адвокат и т.д.).

4. Методика «Интеллектуальная лабильность» (модификация Г.В. Резапкиной) используется для исследования лабильности, то есть способности переключения внимания, умения быстро переходить с решения одних задач на выполнение других, не допуская при этом ошибок, прогноза успешности освоения нового вида деятельности. Анализ результатов показал, что у учащихся:

31% учащихся имеют высокий уровень лабильности;

59% учащихся имеют средний уровень интеллектуальной лабильности;

10% учащихся имеют низкую лабильность. Людям с низкой лабильностью не подходят профессии, связанные с быстроедействием и частой переключаемостью внимания (бухгалтер, экономист, секретарь, полицейский, адвокат, учитель, журналист и т.д.)

2.4. Исследование профессиональной направленности личности и предпочтений среди учащихся 9-х классов в рамках предпрофильной подготовки среди учащихся Козельского района.

С ноября 2025г. по декабрь 2025г. проводилось исследование среди учащихся 9-х классов следующих образовательных учреждений района: МКОУ «ООШ» д. Дешовки, МКОУ «ООШ» д.Подборки, МКОУ «ООШ» д.Каменка, МКОУ «ООШ» с. Нижние Прыски, МКОУ «ООШ» с. Березичский стекольный завод, МКОУ «ООШ №2» г. Козельск, МКОУ «ООШ» с. Волконское, МКОУ «ООШ» с. Попелёво, МКУ «ООШ» с.Покровск, МКУ «СОШ» д.Киреевское-Второе. От

Цель исследования: выявление профессиональных предпочтений и направленности личности учащихся с целью формирования профильных классов, отвечающих образовательным потребностям учащихся в дальнейшем профессиональном самоопределении, определении для каждого учащегося предполагаемого профиля обучения.

Исследование проводилось в рамках программного курса «Самосознание и выбор профессии».

В ходе исследования применялись следующие методики:

1. Методика «Тип мышления» (модификация Г.В Резапкиной);
2. Определение темперамента для подростков по методике Г.Ю Айзенка ;
3. Тест Интеллектуальной лабильности (модификация Г.В. Резапкиной);
4. Методика «Профиль» (методика карты интересов А. Голомштока в модификации Г. Резапкиной);
5. «Определение профессионального типа личности» (авторская модификация методики Д.Холланда);
6. Методика «Опросник профессиональных склонностей» Л.Йоваши (в модификации Г.Резапкиной);
7. Психометрический тест С.Деллингера (адаптация А.А. Алексеева, Л.А. Громовой);
8. Анкета для выявления спроса учащихся на профильное обучение.
9. «Дифференциально-диагностический опросник» (Е.А. Климова).
10. Тест Интеллектуальной лабильности (модификация Г.В. Резапкиной)

В обследовании участвовало **64** человека.

Обобщенные результаты рекомендуемых профилей обучения среди 9-х классов Козельского района

Сводные данные опроса учащихся 9 классов на профильное обучение 2020г.	ООШ с.Нижние Прыски	ООШ д.Дешовки	ООШ с.Березичский стеклозавод	ООШ д.Каменка	ООШ д.Подборки	ООШ с.Волконское	ООШ с.Попелево	ООШ №2 г.Козельск
	1	2	3	4	5	6	7	8
количество учащихся	5	5	11	12	4	5	7	15
1. физико-математическому	0	0	0	0	0	0	0	0
2. химико-биологическому или медицинскому	1	1	0	0	1	0	1	1
3.социально-экономическому	3	2	4	0	2	2	1	4
4.гуманитарному	1	2	4	8	0	4	5	10
5. филологическому	0	0	0	0	0	0	0	0
6. информационно-технологическому	1	0	0	2	0	0	0	1
7.агро-технологическому	0	0	0	0	0	0	1	1
8. индустриально-технологическому	1	1	3	2	0	1	1	0
9.художественно-эстетическому	1	2	3	8	0	4	4	8
10. оборонно-спортивному	0	0	3	5	2	1	3	3

Обобщенные результаты

С результатами исследования были ознакомлены классные руководители и обучающиеся 9-х классов. На основании данных исследования строилась развивающая работа с учащимися по психологическому сопровождению предпрофильной подготовки.

2.5. Диагностика отношения учащихся к своему здоровью и принятию здорового образа жизни среди учащихся 6-х классов

В феврале-марте 2025г., в процессе реализации курса «Я и они», направленного на пропаганду здорового образа жизни среди учащихся 6-х классов, проводилось исследование в следующих образовательных учреждениях района: МКОУ «ООШ» д. Дешовки, МКОУ «ООШ» д.Подборки, МКОУ «ООШ» д.Каменка, МКОУ «ООШ» с. Нижние Прыски, МКОУ «ООШ» с. Березичский стекольный завод, МКОУ «ООШ №2» г. Козельск. Ответственная за реализацию данного исследования педагог-психолог Ушатова Т.Е.

Цель исследования: исследовать отношение учащихся к своему здоровью и принятию здорового образа жизни.

Согласно плану работы, в период с февраля по март 2025 г. было проведено исследование отношения к своему здоровью и принятию ЗОЖ учащихся 6-ых классов школах Козельского района.

В диагностике принимали участие ученики 6-ых классов в количестве 69 человек.

Цель исследования: формирование у подростков активной жизненной позиции и определение истинных ценностных ориентаций путем привития навыков ЗОЖ, морально-нравственных и социальных ценностей.

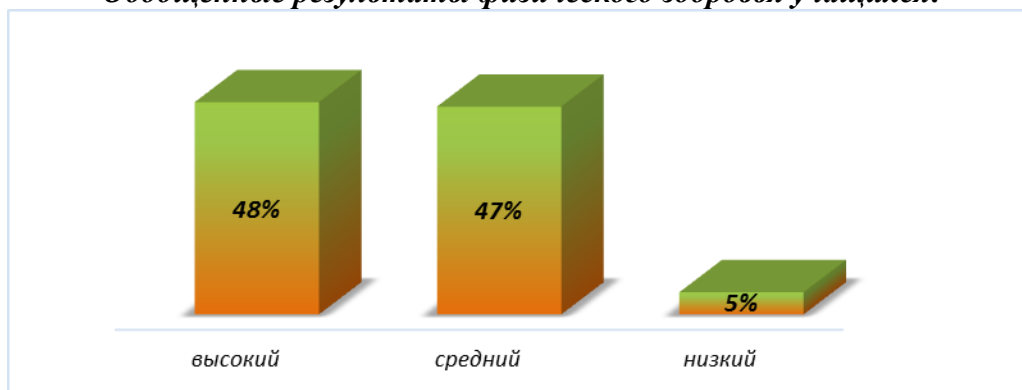
Исследование проводилось с применением следующих методик:

1. Тест «Твое здоровье» <https://nsportal.ru/shkola/klassnoe-rukovodstvo/library/2016/03/10/test-tvoe-zdorove>
2. Методика «Диагностика нравственной самооценки» (авт.Т.А Фалькович)
3. Методика «Диагностика отношения к жизненным ценностям» (авт.Т.А Фалькович)
4. Опросник социально-психологической адаптации (вар. Осницкого)

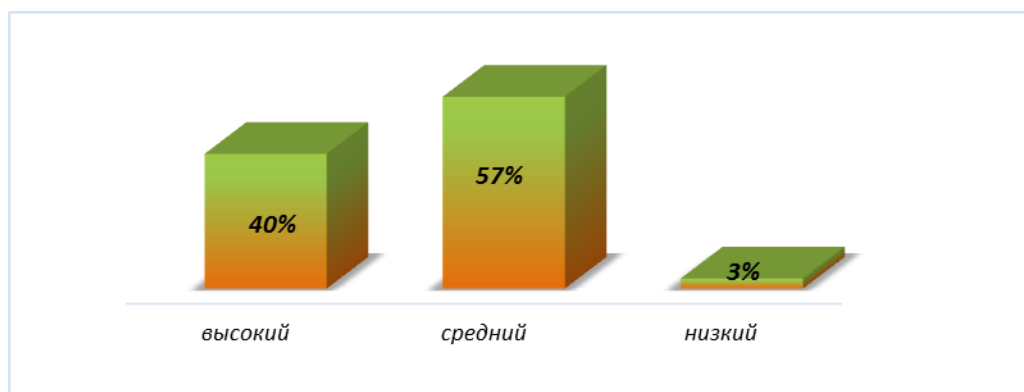
Обобщенные результаты исследования:

Согласно определению Всемирной организации здравоохранения, **ЗДОРОВЬЕ**– это состояние полного **физического, душевного и социального** благополучия, а не только отсутствие болезней или физических дефектов.

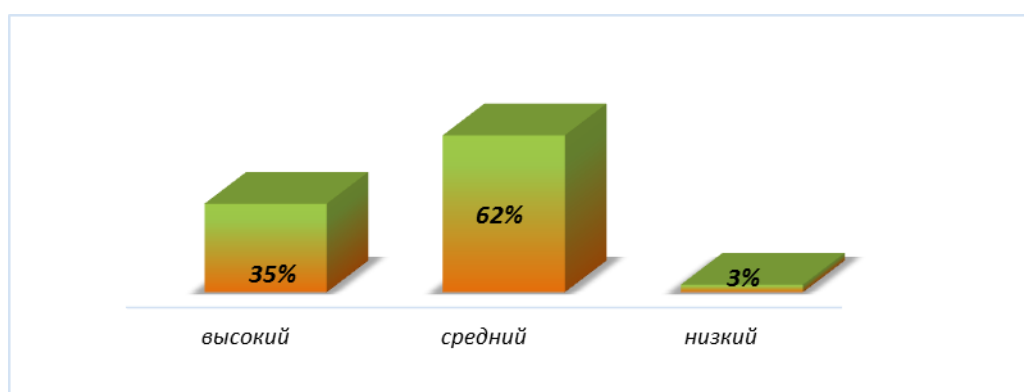
Обобщенные результаты физического здоровья учащихся:



Обобщенные результаты душевного здоровья учащихся:



Обобщенные результаты социального здоровья учащихся:



Обобщенный вывод исследования:

Образ жизни большинства учащихся 6-ых классов направлен на сохранение здоровья, профилактику болезней и укрепление организма. Учащимся знакомы нормы морали и нравственности, они способны отличить значимые ценности (уметь сочувствовать и помогать другим людям, иметь верных друзей) от всех остальных мелочей жизни (иметь современный компьютер, иметь много денег). Социальное здоровье большинства опрошенных учащихся в норме, что свидетельствует об успешном протекании процесса адаптации в обществе. Результаты диагностики по каждому учебному заведению были доведены до сведения администрации школы, педагогов образовательных учреждений.

2.6. Исследования уровня эмпатийных тенденций и толерантного отношения к окружающим среди учащихся 7-х классов.

Исследование проводилось с февраля по март 2025г. в процессе реализации программного курса «Мы и другие», направленного на профилактику насилия и жестокости среди подростков в следующих образовательных учреждениях района: МКОУ «ООШ» д. Дешовки, МКОУ «ООШ» д.Подборки, МКОУ «ООШ» д.Каменка, МКОУ «ООШ» с. Нижние Прыски, МКОУ «ООШ» с. Березичский стеклозавод, МКОУ «ООШ №2» г. Козельск. Ответственная за реализацию данного исследования педагог-психолог Сокольникова М.Ю.

Цель исследования: определение уровня эмпатийных тенденций и толерантного отношения к окружающим.

Исследование проводилось с применением следующих методик:

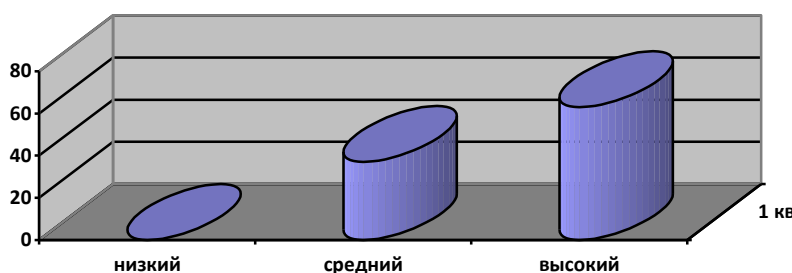
1. Опросник коммуникативной толерантности В.В. Бойко;
2. Тест «Уровень эмпатийных тенденций» И.М. Юсупов;
3. Опросник «Стиль поведения в конфликте» К. Томаса;

В исследовании приняло участие **46 человека**.

Обобщенные данные по уровню толерантности и эмпатийных тенденций

№	Общеобразовательные учреждения Козельского района	Кол-во уч-ся 47	Уровень толерантности (%)			Уровень эмпатии (%)		
			низкий	средний	высокий	низкий	норма	высокий
1	МКОУ «ООШ» д.Каменка	6	0	2 (33)	4 (67)	0	5 (100)	0
2	МКОУ «ООШ» д.Подборки	6	0	1(17)	5 (83)	1 (17)	5 (83)	0
3	МКОУ «ООШ» д. Дешовки	2	0	1 (50)	1 (50)	0	1 (50)	1 (50)
4	МКОУ «ООШ» с. Березичский стекольный завод	14	0	5 (36)	8(57)	3 (22)	8 (57)	2 (14)
5	МКОУ «ООШ» с.Нижние Прыски	10	0	4 (40)	6 (60)	1 (10)	9 (90)	0
6	МКОУ «ООШ №2» г.Козельск	8		1 (13)	5 (75)	0	5(63)	0
Итого:		46						

Обобщенные результаты по уровню толерантности



В результате полученных данных следует вывод: 29 человек (63%) - уровень толерантности высокий, 14 человек (37%) - средний уровень,

Обобщенные результаты по уровню эмпатийных тенденций

В результате полученных данных следует вывод: 33 человек (72%) - уровень эмпатийных тенденций в норме, 5 человек (11%) - низкий уровень эмпатийных тенденций, 3 человека (6%) – высокий уровень эмпатийных тенденций.

Анализируя полученные данные, следует вывод, что у учащихся 7-х классов уровень толерантности и эмпатийных тенденций в пределах нормы. Результаты исследования были доведены до администрации, классных руководителей образовательных учреждений и учитывались при проведении коррекционных занятий в рамках программного курса.

2.7. Диагностика уровня речевого развития учащихся 1-х классов

На основании договоров о взаимном сотрудничестве, в сентябре 2024г. проведена диагностика речевого развития обучающихся 1-х классов в следующих образовательных учреждениях района: МКОУ «ООШ» д. Дешовки, МКОУ «ООШ» д.Подборки, МКОУ «ООШ» д.Каменка, МКОУ «ООШ» с. Нижние Прыски, МКОУ «ООШ» с. Березичский стекольный завод, МКОУ «ООШ №2» г. Козельск. Ответственные специалисты за реализацию данного направления - учителя-логопеды Гирина П.Д. и Цхурбаева А.О.

Цель обследования: определение уровня речевого развития учащихся 1-го класса.

Обследовано **51 человек**. Результаты обследования доведены до администрации школ, классных руководителей и родителей (законных представителей) обучающихся. Даны рекомендации по дальнейшей работе.

2.8. Диагностика уровня речевого развития детей для приема по дополнительным общеразвивающим программам индивидуально-ориентированного коррекционно-развивающего образования

В течение учебного года по запросам родителей (законных представителей) было продиагностировано **66 человек (54 школьника и 12 дошкольников)**.

2.9. Диагностика по запросу населения на базе ОУ и на базе Центра

В течение года по запросу населения обследовано **178 человек**. Диагностика проводилась с целью изучения следующих проблем:

- нарушение внутрисемейных межличностных отношений;
- определение уровня психического развития;
- определение причин неуспеваемости;
- нарушение эмоционально-психического состояния и др.

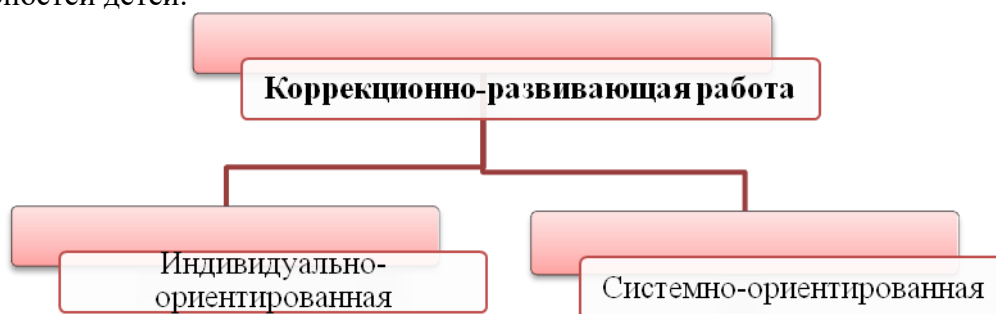
2.10. Диагностика по запросу Отдела образования администрации МР «Козельский район», ОУ, ОСЗН и др.

➤ По запросу Отдела опеки и попечительства администрации МР «Козельский район» в течение года продиагностировано **24 человека**. Цель обследования – изучение взаимоотношений в семье.

3. Обобщенный анализ коррекционно-развивающей работы

Коррекционно-развивающая работа в нашем центре ведется в двух направлениях:

- 1) индивидуально-ориентированная работа на личность ребенка, т. е. работа по решению личностных проблем ребенка в обучении и развитии;
- 2) системно-ориентированная работа, опирающаяся на заказ ОУ, отдела образования и исходящая из потребностей детей.



Как правило, вся коррекционно-развивающая работа строится на результатах проведенной диагностики или исследований. В первом случае индивидуальная диагностика при обращении к специалистам Центра, а во втором случае на результатах социопсихологических мониторингов. Коррекционно-развивающая работа является логическим продолжением проведенной диагностики.

Задачей коррекционно-развивающей работы является активное психокоррекционное воздействие специалистов на развитие познавательных, речевых функций и личности ребенка в соответствии с возрастными нормативами.

Данное направление работы реализуется и при индивидуальных занятиях на базе центра с обратившимися за психолого-медико-педагогической помощью, и при работе с обучающимися и воспитанниками в образовательных учреждениях района.

Вся системно-ориентированная коррекционно-развивающая работа проводится на базах образовательных учреждений Козельского района на основании договоров о взаимном сотрудничестве и согласии родителей (законных представителей) обучающихся. Развивающие занятия проводятся в соответствии с учебным планом работы центра по дополнительным общеразвивающим программам:

- «Программой психологической профилактики и превентивной педагогики для детей и подростков».

- «Программа индивидуально-ориентированного коррекционно-развивающего обучения детей».

3.1. «Программа психологической профилактики и превентивной педагогики для детей и подростков»

➤ Курс «Здравствуй школа!»

В сентябре-октябре 2025г. с учащимися 1-го класса проводилась серия развивающих занятий по курсу «Здравствуй школа!».

Цель курса: помочь детям адаптироваться к новым условиям, войти в контакт друг с другом и взрослыми, дать установку на преодоление школьных трудностей, укрепить желание учиться, способствовать созданию благоприятного психоэмоционального климата в детском коллективе.

Всего занятиями было охвачено **59 учащихся**. Учащиеся успешно освоили курс, что подтверждается положительной динамикой.

➤ Курс «Новичок в среднем звене»

В сентябре-октябре 2025г. проведены тренинговые занятия по курсу «Новичок в среднем звене» с учащимися 5-х классов.

Цель курса: оказание психолого-педагогической поддержки учащимся 5-х классов в период их адаптации к условиям обучения в средней школе.

Общее количество детей в группах составило **76 человек**.

Данные ученики успешно освоили курс «Новичок в среднем звене», занятия показали положительную динамику.

➤ Курс «Самопознание и выбор профессии»

С ноября 2024г. по декабрь 2025г. года проведены тренинговые занятия по курсу «Самопознание и выбор профессии» с учениками 8-9-х классов.

Цель курса: оказание психолого-педагогической поддержки в осознанном самостоятельном выборе будущей профессии.

Всего занятиями было охвачено **70 учащихся**. Данные ученики успешно освоили курс «Самопознание и выбор профессии». Занятия показали положительную динамику.

➤ Курс «Мы и другие»

В январе-марте 2025г. с учащимися 7-х классов были проведены тренинговые занятия по курсу «Мы и другие».

Цель курса: формирование толерантного сознания, профилактика экстремизма и насилия среди учащихся.

Общее количество детей - **63 человек**.

Данные дети успешно освоили курс «Мы и другие». Динамика эффективности работы тренинговых занятий с учащимися 7-х классов положительная.

➤ Курс «Я и они»

В феврале-марте 2025г. были проведены занятия по курсу «Я и они».

Цель курса: формирование у подростков активной жизненной позиции и определение истинных ценностных ориентаций путем привития навыков ЗОЖ, профилактика воздействий вредных зависимостей.

Всего занятиями было охвачено **69 учащихся**.

➤ Курс «Дорога в пятый класс»

С апреля по май 2025г. в рамках тренинговых занятий по дополнительной общеразвивающей программе психологической профилактики и превентивной педагогики для детей и подростков «Дорога в 5-й класс» было проведено 6 занятий с периодичностью 1 раз в неделю с учениками 4-х классов. Всего было охвачено **48 учащихся**.

3.2. «Программа индивидуально-ориентированного коррекционно-развивающего обучения детей»

➤ Курс «Коррекция нарушений устной и письменной речи у детей»

Цель курса: формирование полноценной фонетической системы языка, развитие фонематического восприятия и навыков звукового анализа и синтеза.

В течение учебного года по курсу «Коррекция нарушений устной и письменной речи у детей» на базе центра прошли обучение **54 человека**.

4. Обобщенный анализ консультативно-просветительной работы.



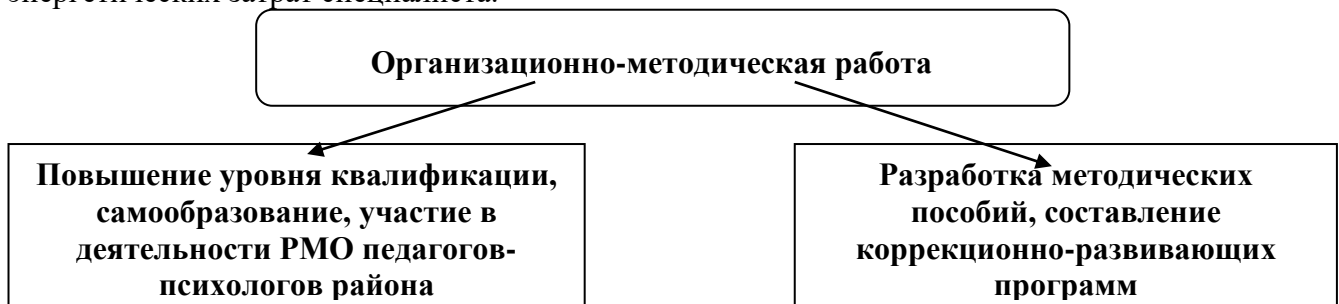
Консультативно-просветительная деятельность включает в себя следующие задачи:

- консультирование взрослых и детей по вопросам, обучения, развития, воспитания;
- оказание квалифицированной помощи всем участникам учебно-воспитательного процесса.

В течение учебного года систематически проводилась индивидуальная консультация педагогов ОУ, родителей (законных представителей) обучающихся по вопросам, обучения, развития и воспитания обучающихся. Родителям в конце консультирования давались рекомендации в соответствии с заявленной проблемы.

5. Обобщенный анализ организационно-методической работы.

Данное направление является неотъемлемой частью деятельности каждого специалиста Центра. Подобная работа не всегда видна стороннему наблюдателю, однако, требует больших временных и энергетических затрат специалиста.



5.1. Повышение уровня квалификации, самообразование, участие в деятельности РМО

Специалисты Центра регулярно повышают уровень профессиональной квалификации, систематически принимают участие в областных и районных обучающих семинарах, являются активными слушателями вебинаров, участвуют в тестировании на образовательных порталах России.

Педагоги-психологи центра являются ответственными за организацию и проведение районного методического объединения педагогов-психологов Козельского района.

В 2025г. Педагог-психолог Центра Матюшина Анна Сергеевна стала победителем регионального конкурса профессионального мастерства среди педагогических работников «Я в педагогике нашел свое призвание» в номинации «Лучший педагог-психолог».

В октябре 2025г. Матюшина Анна Сергеевна стала Лауреатом Всероссийского конкурса профессионального мастерства «Педагог-психолог 2025» и вошла в ТОП 15 лучших специалистов России.

5.2.Разработка методических пособий, составление коррекционно-развивающих программ.

Педагоги ведут документации в соответствии с номенклатурой дел Центра - составляются перспективные планы-работы на уч.год графики работы, циклограммы, ведомости, справки, заключения и отчеты о проделанной работе за год. Систематически обновляется страничка в интернет-сети ВКонтакте (ссылка-<https://vk.com/mkydorcdik>), пополняется информация на официальном сайте центра (ссылка-<http://krzdik.ucoz.net>).

Систематически пополняется методическая копилка – осуществляется подготовка материалов к консультированию, просвещению, коррекции и т.д. (изучение специализированной литературы, подбор диагностического инструментария, разработка коррекционно-развивающих программ, подготовка материалов для выступления на методических объединениях педагогов и оформления тематических стендов, составление буклетов).

6. Взаимодействие с правоохранительными органами и др.

В течение учебного года осуществлялось взаимодействие с правоохранительными органами. На основании судебных повесток Козельского межрайонного следственного отдела, Отделения дознания МОМВД России «Козельский», Козельского районного суда присутствие при опросе несовершеннолетних. Всего – **38 вызовов**.

Участие в заседании Территориальной Комиссии по делам несовершеннолетних и защите их прав (ТКДН и ЗП) – руководитель центра, Матюшина А.С.

7. Управленческая деятельность и материально-техническое обеспечение МКУ ДО РЦДиК г. Козельск

Управленческая деятельность строилась в соответствии с принципами коллегиальности и демократизма. Пополнилась материально-техническая база учреждения.

С сентября 2024г. на базе Центра функционирует Территориальная психолого-медико-педагогическая комиссия Козельского района». За 2025г.

Всего было обследовано за 2025г. 275 человек.

8.Выявленные по результатам самообследования проблемы и планируемые мероприятия по их решению:

В процессе самообследования были выявлены следующие проблемы, требующие своевременного решения:

1. Совершенствование системной методической работы с педагогами-психологами и педагогами-предметниками образовательных учреждений района.
2. Совершенствование научно-практической, теоретической и методической поддержки межведомственного взаимодействия с целью повышения качества образовательного процесса, сохранения психологического здоровья и защиты прав ребенка.
3. Оснащение и совершенствование материально-технической базы.
4. Расширение зон обслуживания специалистами Центра (открытие логопедических кабинетов на базе дошкольных образовательных учреждений).

15.04.2026г.

Директор МКУ ДО РЦДиК г. Козельск _____ /А.С. Матюшина/